



**Egilsstaðaskóli**

# **Sjálfsmatsskýrsla**

## **2023 - 2024**



**Gleði - virðing - metnaður**

## Sjálfsmatsskýrsla Egilsstaðaskóla

Inngangur .....	bls. 3
Skólinn .....	bls. 4
Viðfangsefni mats á skólastarfi .....	bls. 5
Kannanir Skólapúlsins .....	bls. 5
○ Skólapúlsinn 2. – 5. bekkur .....	bls. 6
○ Skólapúlsinn 6. – 10. bekk .....	bls. 8
○ Foreldrar og forráðamenn .....	bls. 10
○ Starfsfólk .....	bls.11
Ýmis verkefni, þróunarstarf og skimanir .....	bls. 15
Skólaþing .....	bls. 17
Samstarf við aðila utan skólans .....	bls. 18
Samantekt .....	bls. 19

### *Fylgiskjal 1*

Matstæki innra mats í Egilsstaðaskóla

### *Fylgiskjal 2*

Úrbótaáætlun vegna matsskýrslu 2023 – 2024

### *Fylgiskjal 3*

Mat á úrbótaáætlun vegna skólaársins 2022 - 2023

**Forsíðumyndin** er tekin af nemendum í 8. bekk sem hluti af *Ljósmyndamaráðoni* í 8. og 9. bekk á vordögum.

## Inngangur

Öllum grunnskólum ber að framkvæma kerfisbundið sjálfsmat samkvæmt 35. og 36. grein grunnskólalaga frá 2008. Tilgangur þess er að kanna hvort markmiðum skólans hefur verið náð, greina veika og sterka þætti í skólastarfinu og skapa þannig grunn að umbótum. Skólar verða að koma til móts við ólíkar þarfir og margir ólíkir þættir móta skólastarfið. Sjálfsmatið er stöðugt í gangi og er langtímamiðað. Til að fá sem skýrasta mynd af fjölbreyttum þáttum skólastarfsins fer fram víðtæk gagnasöfnun um skólastarfið. Sjálfsmat, umbætur og mat á þeim eru því lykill að því að bæta skólastarfið og laga það að breytilegum þörfum.

Í Egilsstaðaskóla er unnið eftir matsáætlun, sem sett er fram til 5 ára í senn. Gögnin sem nýtt eru greiningar eru m.a. kannanir *Skólapúlsins* fyrir nemendur, foreldra/forráðamenn og starfsmenn en auk þess er lagt mat á marga þætti í skólastarfinu s.s. í margvíslegum verkefnum, viðburðum á vegum skólans, lesfímiprófum Menntamálastofnunar, skimunarprófum í lestri og stærðfræði auk annars s.s. starfsmannasamtala, tengslakannana meðal nemenda ofl.

Í vetur voru einnig lagðar fyrir aðrar kannanir; *Íslenska æskulýðsrannsóknin* var lögð fyrir sl. haust. Það er rannsókn sem Háskóli Íslands framkvæmir fyrir mennta- og barnamálaráðuneytið á grundvelli 12.gr. æskulýðslaga nr. 70/2007. Könnunin *Börn og netmiðlar* var lögð fyrir í september. Niðurstöður þessara kannana hafa ekki borist skólanum.

Haldin voru skólaþing á haustdögum, annars vegar fyrir 7. – 10. bekk og hins vegar fyrir 1. – 6. bekk.



Niðurstöður innra mats skólans skólaárið 2023 - 2024 eru birtar í þessari matskýrslu. Skýrslan er kynnt í skólaráði og fjölskylduráði Múlapings. Auk þess eru einstakir þættir kynntar fyrir starfsmönnum og foreldrum. Matskýrsla skólans er aðgengileg á heimasíðu skólans.

Skýrslan er þannig uppbyggð að fremst eru nokkrar staðreyndir um skólann og tilhögun skólastarfsins í vetur. Þá er yfirlit yfir matsþætti í skólastarfinu og farið sérstaklega yfir niðurstöður úr Skólapúlsinum. Farið er yfir niðurstöður lesfímiprófa, auk þess sem fjallað er um ytri tengsl við aðila utan skólans. Starf þróunarhópa var gert upp á vordögum og er gerð grein fyrir því í skýrslunni. Loks er stuttlega sagt frá viðburðum í skólastarfinu.

Matshópur hélt utan um vinnu við sjálfsmat skólaárið 2023 – 2024. Niðurstöður Skólapúlsins voru kynntar fyrir starfsfólki á starfsdögum í júní og ræddar leiðir til úrbóta.

## Skólinn

Egilsstaðaskóli er heildstæður grunnskóli fyrir 1. – 10. bekk sem hefur starfað frá árinu 1945 þegar þéttbýli var stofnað á Egilsstöðum.

Grunngildi skólans eru gleði, virðing og metnaður. Í skólastarfinu er lögð sérstök áhersla á virka nemendur, teymiskennslu og list- og verkgreinar.

Skólahúsnæðið er í grunninn frá 1957 en hefur tekið miklum breytingum. Í dag eru 24 kennslustofur auk sérgreinastofa. Tvo undanfarna vetur hefur ein kennslustofan verið ónýtt vegna framkvæmda við hana en mikil ólykt var í stofunni og gekk hægt að finna uppruna lyktarinnar.

Frístund er starfrækt í opnu rými á jarðhæð hússins og í einni kennslustofu. Hún er í boði fyrir börn í 1. – 4. bekk en engin skilgreind aðstaða er fyrir starfseminna í húsinu. Í vetur voru 89 skráð í Frístund og er breytilegt hvort börnin eru í morgun- og/eða síðdegisgæslu.

Tónlistarskólinn á Egilsstöðum starfar í húsnæði Egilsstaðaskóla.

Vorið 2024 eru 413 nemendur í skólanum og hefur þeim fjölgað nokkuð síðustu ár en vorið 2019 voru 365 börn í skólanum. Þeim árgöngum fjölga þar sem börn eru fleiri en 40. Tæp 8% nemenda af erlendum uppruna (báðir foreldrar af erlendum uppruna og börnin tví- /þrítyngd). Mun fleiri nemendur eru tvítyngdir þar sem annað foreldri er af erlendum uppruna eða börnin alin upp í öðrum löndum.

Árgangur	Fjöldi nemenda	Árgangur	Fjöldi nemenda
1. bekkur	34	6. bekkur	43
2. bekkur	54	7. bekkur	38
3. bekkur	44	8. bekkur	37
4. bekkur	47	9. bekkur	37
5. bekkur	45	10. bekkur	34

Í dreifbýli búa 30 nemendur og er skólaakstur af svæði sem er skilgreint skólahverfi Egilsstaðaskóla, þ.e. austan Lagarfljóts.

Í mötuneyti Fljótsdalshéraðs, sem staðsett er í Egilsstaðaskóla, eru eldaðar máltíðir fyrir grunn- og leikskóla sem staðsettir eru á Egilsstöðum og í Fellabæ, hátt í 900 máltíðir á dag.

Hafin er innleiðing á uppeldisstefnunni **Uppeldi til ábyrgðar** og því unnið að forvörnum og viðbrögðum við einelti í samræmi við verkferla þeirrar hugmyndafræði. Innleiðing leiðsagnarnáms hefur staðið yfir sl. ár. Egilsstaðaskóli er þátttakandi í verkefninu Heilsueflandi skóli.

Starfsmenn skólans í vetur hafa verið rétt um 100 en nokkrir voru ráðnir tímabundið í lágt stöðuhlutfall vegna forfalla. Stöðugildi í skólanum eru alls 82,96 sem skiptast þannig að 56,7 stöðugildi eru í kennslu og 26,2 stöðugildi almenns starfsfólks.

Viðfangsefni mats á skólastarfi 2023 - 2024					Stefna og markmið	Nám og kennsla	Námsmat	Viðmót og menning	Nemendur	Mannauður	Aðbúnaðar	Stjórnun	Ytri tengsl	Annað
Matsþáttur / hvað kannað		Matsaðilar	Hvenær	Þátttakendur										
Skólalúsisinn	Nemendakönnun; lestur, vellíðan, ánægja með verkefni í skóla	Skólalúsisinn	apríl	Nemendur í 2. – 5. bekk.		x			x					
	Nemendakönnun; Virkni, líðan og heilsa, skóla og bekkjarandi	Skólalúsisinn	Deilt á 4 skipti yfir veturinn / apríl	Nemendur úr 6.-10.bekk.		x		x	x					
	Foreldrakönnun; Nám og kennsla, velferð nemenda, aðstaða, foreldrasamstarf, heimastuðningur.	Skólalúsisinn	febrúar	Úrtak foreldra af öllum stigum skólans		x		x			x			
	Starfsfólk; Starfið, vinnustaðurinn, stjórnun. Kennarar: Starfið, starfið, vinnustaðurinn, stjórnun, starfsumhverfi kennara.	Skólalúsisinn/ /Matshópur	Mars	Allt starfsfólk svarar könnun í mars.					x	x	x	x		
Íslenska æskulýðsrann sóknin	Velferð, sýn á skólagöngu, félagstengsl, íþrótt- og tómstundaiðkun, eigið heilbrigði, samfélags- og efnahagsleg staða	Háskóli Íslands framkvæmir fyrir Mennta- og barnamálaráðuneytið	Mars	Nemendur í 4.-10. bekk				x	x					
Börn og netmiðlar	Notkun barna og ungmenna á starfrænum miðlum	Fjölmíðlanefnd	september	Nemendur í 4. – 10. bekk				x	x					
Starfsmanna-samtöl	Allir starfsmenn eru boðaðir í starfsmannasamtal til stjórnenda.	Stjórnendur	Mars- maí	Allir starfsmenn	x			x		x	x			
Lesfimi – Orðarún Ýmsar skimanir	Skimunartextar Lesfimi og Orðarúnar eru lagðir fyrir yfir veturinn. Aðrar skimanir eru lagðar fyrir ákveðna árganga s.s. Logos	Umsjónark. Sérkennarar Kennsluráðgjafi	Október Janúar apríl maí	Nemendur										
Ýmsir viðburðir; framkvæmdamat	Ýmsir viðburðir í skólanum; árshátíðir, uppbrotsdagar	Stjórnendur, kennarar	Allt skólaárið	Kennarar, annað starfsfólk	x				x				x	

## Kannanir Skólalúsisins

Kannanir Skólalúsisins eru lagðar fyrir mismunandi hópa yfir veturinn. Upplýsingarnar sem fást í þessum könnunum nýtast við gerð úrbótaáætlunar fyrir komandi ár. Flestar tölur eru gefnar upp á

stöðluðum skala (svk.staðalníur) með meðaltalið 5 og staðalfrávik 2. Munur upp á 1,0 stig telst talsverður munur. Einnig er mælt í prósentum.

Könnun	Þátttakendur	Lagt fyrir	Fjöldi þátttakenda	Fjöldi svarenda	Svarhlutfall
Skólapúlsinn	Nemendur 2.-5. b	Október	190	189	99,5%
Skólapúlsinn	Nemendur 6.-10.b	4x ¼	192	178	92,7%
Skólapúlsinn	Starfsmenn	Mars	91	72	79,1%
Skólapúlsinn	Foreldrar	Febrúar	118	77	65,3%

## Skólapúlsinn 2.- 5. bekkur

Skólapúlsinn er lagður fyrir nemendur í 2.-5. bekk einu sinni á skólaárinu. Nemendur taka könnunina í ípad og svara 13 spurningum með því að merkja við ták. Þættir sem eru kannaðir eru ánægja af lestri, ánægja með skólann og vellíðan í skólanum. Sýndar eru niðurstöðutölur úr könnuninni sem sýna stöðu Egilsstaðaskóla í samanburði við sambærilega skóla á landinu, breytingu milli ára í skólanum og mismun á niðurstöðum hér og yfir landið.



Matsþáttur	Niðurstaða	N	Breyting	Landið	N	Mismunur
Samanteknar niðurstöður úr undirliggjandi spurningum	Í Egilsst.sk. Mælt í staðalnú þar sem 5 er hæst og staðalfrávik 2	Fjöldi nemenda sem tekur könnunina í E.	Breyting milli ára innan skólans Grænt – jákvæð breyting Rautt – neikvæð breyting	Niðurstaða í samanburðarskólum	Fjöldi svarenda í samanburðarskólum	Mismunur á niðurstöðum Egilsstaðaskóla í samanburði við aðra sambærilega skóla á landinu

### 1. Ánægja af lestri

Matsþættir ↑ ↓	Niðurstaða	N	Breyting	Landið	N	Mismunur
1.1. Ánægja af lestri 2.b	4,5	51	0,2	5,1	791	-0,6*
1.2. Ánægja af lestri 3.b	4,8	44	0,9	5,1	801	-0,3
1.3. Ánægja af lestri 4.b	4,2	48	0,0	4,8	855	-0,6*
1.4. Ánægja af lestri 5.b	3,5	43	-0,9	4,3	829	-0,8*
1.5. Ánægja af lestri 2.-5.b	4,3	186	0,1	4,8	3.276	-0,5*

Ánægja af lestri eykst lítillega frá árinu áður. Allir árgangar eru undir landsmeðaltali. Nemendur í þriðja bekk skera sig úr þar sem ánægja í þeim hópi eykst mun meira en annarra hópa.





## 2. Ánægja með skólann

Matsþættir ↑ ↓	Niðurstaða	N	Breyting	Landið	N	Mismunur
2.1. Ánægja með skólann 2.b	4,9	49	-0,3	5,5	783	-0,6*
2.2. Ánægja með skólann 3.b	4,9	44	0,8	5,3	797	-0,4
2.3. Ánægja með skólann 4.b	4,2	48	-0,2	5,1	855	-0,9*
2.4. Ánægja með skólann 5.b	4,6	43	0,2	4,9	831	-0,3
2.5. Ánægja með skólann 2.-5.b	4,7	184	0,2	5,2	3.266	-0,5*

Í heild er ánægja nemenda í 2. – 5. bekk með skólann heldur minni en í samanburðarhópum. Þó er jákvæð breyting milli ára í tveimur árgöngum.

## 3. Vellíðan í skólanum

Matsþættir ↑ ↓	Niðurstaða	N	Breyting	Landið	N	Mismunur
3.1. Vellíðan í skólanum 2.b	4,9	50	-0,2	5,4	782	-0,5*
3.2. Vellíðan í skólanum 3.b	5,0	44	0,9	5,3	797	-0,3
3.3. Vellíðan í skólanum 4.b	3,9	47	-0,3	5,0	853	-1,1*
3.4. Vellíðan í skólanum 5.b	4,8	43	0,2	5,0	830	-0,2
3.5. Vellíðan í skólanum 2.-5.b	4,6	184	0,1	5,2	3.262	-0,6*

Vellíðan barna í skólanum eykst í tveimur árgöngum. Könnunin sýnir að vellíðan barna í einum árgangi er mun minni en í samanburðarhópum yfir landið og munar þar 1,1. Færri strákum en stelpum í bekknum líður vel í skólanum og rúmum helmingi barnanna finnst stundum eða ekki oft hugsað vel um sig í skólanum.

Í þessari könnun er spurt um ánægju með matinn í skólanum og niðurstaðan er að 90% barnanna er ánæggt með matinn.

Styrkleikar	Veikleikar
Ánægja af lestri innan skólans eykst frá fyrra ári	Ánægja af lestri er minni en í samanburðarhópum
Um 86% barna finnst vera hugsað vel um þau í skólanum.	Tæpum 19% barna finnst ekki oft vera hugsað vel um þau í skólanum
Rúm 84% barna finnst þau stundum eða oft hafa gaman af mörgu í skólanum.	Um 64% barna finnst fólk ekki oft eða stundum vera sanngjarnt við sig.

## Skólapúlsinn og 6. – 10. bekk

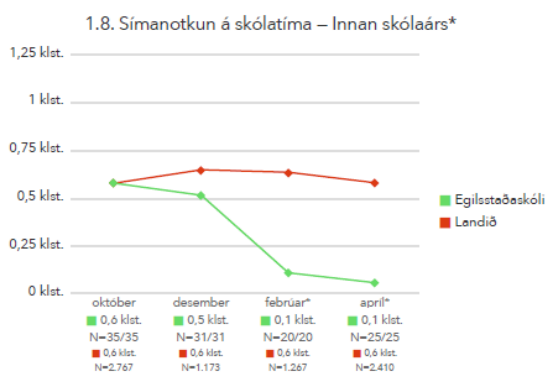
Í könnun Skólapúlsins eru kannaðir eftirfarandi þættir: Virkni nemenda, líðan og heilsa og skóla- og bekkjarandi. Í könnunina hefur verið bætt spurningum um snjallsímanotkun.

### 1. Virkni nemenda í skólanum

Matsþættir ↑ ↓	Niðurstaða	N	Breyting	Landið	N	Mismunur
1.1. Ánægja af lestri	4,0	156	0,1	4,2	16.177	-0,2
1.2. Þrautseigja í námi	4,1	164	0,1	4,4	16.266	-0,3*
1.3. Áhugi á stærðfræði	3,8	165	0,0	4,5	16.520	-0,7*
1.4. Ánægja af náttúrufræði	3,6	165	-0,3	4,3	16.507	-0,7*
1.5. Trú á eigin vinnubrögð í námi	4,1	163	0,1	4,4	16.232	-0,3
1.6. Trú á eigin námsgetu	4,6	163	0,2	4,8	16.457	-0,2
1.7. Hlutfall nemenda með snjallsíma	71,5%	113/158	-	79,8%	12693/16032	-8,3%
1.8. Símanotkun á skólatíma	0,4 klst.	111	-	0,6 klst.	12.645	-0,2 klst.

Ánægja af lestri eykst lítillega frá fyrra ári. Sömuleiðis þrautseigja í námi og trú á eigin námsgetu og vinnubrögðum.

Mikil breyting verður á símanotkun í úrtakshópum eftir áramót en þá varð skólinn símalaus.



Á Skólapingi hjá 7. – 10. bekk var rætt um tækifæri og áskoranir sem fælust í því að skólinn yrði símalaus. Um áramótin varð skólinn símalaus, þ.e. að símar eru ekki leyfðir í kennslustundum og frímínútum í 7. – 10. bekk. Símar hafa ekki verið leyfðir í 1. – 6. bekk svo þar varð engin breyting á. Stærstum hluta nemenda gekk vel að fara eftir reglum en undir vorið var aðeins farið að bera meira á því að símarnir væru á lofti í frímínútum. Sjá nánar umfjöllun á bls. 17.





Tíðni eineltis í Egilsstaðaskóla er minni en í samanburðarhópum og 85% svarenda segjast aldrei hafa verið lögð í einelti í skólanum síðasta mánuð fyrir könnunina. Tæp 7% nemenda merkja við að þeir hafi orðið fyrir einelti 2 – 12 sinnum á síðasta mánuði.

Helmingi nemenda finnst maturinn í mótuneytinu oftast eða frekar góður. Þriðjungur nemenda finnst maturinn hvorki góður né vondur.

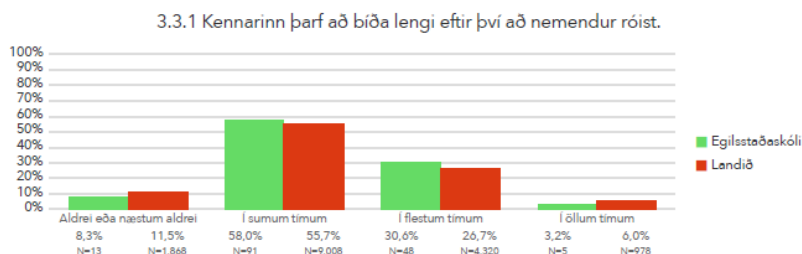
Í opnum svörum koma ábendingar um matinn, m.a. að það ætti að hafa kanilsykur með grjónagraut, sleppa fiski og hafa pizzu í matinn.

Í þessum spurningaflokki eru niðurstöður mjög svipaðar og yfir landið. Spurningarnar sem liggja bakvið þátt 3.3. Agi í tímum eru t.d. „Nemendur hluta ekki á það sem kennarinn segir“ og „Kennarinn þarf að bíða lengi eftir að nemendur róist“.

### 3. Skóla- og bekkjarandi

Matsþættir ↑ ↓	Niðurstaða	N	Breyting	Landið	N	Mismunur
3.1. Samsömun við nemendahópinn	4,7	158	0,1	4,8	16.031	-0,1
3.2. Samband nemenda við kennara	4,6	158	-0,3	4,7	16.223	-0,1
3.3. Agi í tímum	4,4	157	-0,1	4,8	16.203	-0,4*
3.4. Virk þátttaka nemenda í tímum	4,5	156	-0,3	4,8	16.120	-0,3*
3.5. Tíðni leiðsagnarmats	4,7	158	-0,2	4,8	16.137	-0,1

Það vekur athygli að rúmlega 90% svarenda merkja við að kennari þurfi að bíða lengi eftir að nemendur róist. Um 62% svara að nemendur hlusti stundum á það sem kennarinn segir.



Almennt má segja að niðurstöður nemendakönnunar í 6. – 10. bekk séu nálægt samanburðarhópum í flestum þáttum. Í töflunni hér fyrir neðan eru tilteknir þættir sem víkja nokkuð frá samanburðarhópum.

Styrkleikar	Veikleikar
Tíðni eineltis minni en í samanburðarhópum	Áhugi á stærðfræði er mælanlega undir landsmeðaltali
Oftast góður eða frekar góður matur	Áhugi á náttúrufræði er mælanlega undir landsmeðaltali
Trú á eigin námsgetu eykst lítillega	Agi í tímum

## Skólapúlsinn – Foreldrar og forráðamenn

Foreldrakönnun Skólapúlsins er send út í byrjun febrúar. Af þeim 118 sem fengu könnunina svöruðu 77 eða 65,3%. Þar sem niðurstöðurnar byggjast á svarhlutfalli sem er nokkuð undir 80% ber að líta á niðurstöðurnar með það í huga. Flestir svarenda eiga börn í 1. – 4. bekk eða 37.

### 1. Nám og kennsla

Matsþættir ↑ ↓	Niðurstaða	N	Breyting	Landið	N	Mismunur
1.1. Ánægja foreldra með nám og kennslu í skólanum	4,6	74	-0,1	5,0	3.536	-0,4*
1.2. Ánægja foreldra með stjórnun skólans	82,0%	50/61	-7,3%	87,6%	2832/3221	-5,6%
1.3. Hæfileg þyngd námsefnis í skólanum að mati foreldra	84,5%	60/71	6,7%	85,7%	2914/3414	-1,2%
1.4. Hæfilegur agi í skólanum að mati foreldra	52,2%	36/69	-1,6%	68,1%	2232/3270	-15,9%*

### 2. Velferð nemenda

Matsþættir ↑ ↓	Niðurstaða	N	Breyting	Landið	N	Mismunur
2.1. Ánægja foreldra með samskipti starfsfólks við nemendur	4,7	69	0,0	4,7	3.231	0,0
2.2. Ánægja foreldra með hve vel skólinn mætir þörfum nemenda	90,1%	64/71	-2,1%	86,8%	2908/3341	3,3%
2.3. Líðan nemenda í skólanum að mati foreldra almennt	89,0%	65/73	-0,2%	90,2%	3163/3517	-1,2%
2.4. Líðan nemenda í kennslustundum að mati foreldra almennt	89,0%	65/73	1,2%	89,9%	3126/3491	-0,9%
2.5. Líðan nemenda í frímínútum að mati foreldra almennt	83,3%	60/72	-9,3%	89,6%	3112/3471	-6,3%*
2.6. Umfang eineltis í skólanum að mati foreldra	9,6%	7/73	-2,4%	9,7%	354/3473	-0,1%
2.7. Hlutfall eineltisvíkva sem tilkynnt voru til skólans	83,3%	10/12	-	89,1%	567/651	-5,8%
2.8. Ánægja foreldra með úrvinnslu skólans á eineltismálum	50,0%	3/6	-11,5%	61,3%	337/565	-11,3%
2.9. Ánægja foreldra með hraða á úrvinnslu skólans á eineltismálum	44,4%	4/9	1,5%	59,2%	332/566	-14,8%
2.10. Ánægja foreldra með eineltisáætlun skólans	67,6%	25/37	-4,7%	75,6%	1559/2021	-8,0%
2.11. Meðaltímabil eineltis	2,5	12	1,2	1,5	648	1,0
2.12. Staðir innan skólans sem einelti á sér stað	-	12	-	-	-	-
2.13. Hlutfall foreldra sem vilja banna snjallsíma í grunnskólum	42,5%	31/73	-	39,9%	1399/3433	2,6%

Umfang eineltis minnkar milli ára og nú svara 7 foreldrar því að barn þeirra hafi orðið fyrir einelti. Ánægja foreldra með úrvinnslu skólans á eineltismálum eykst mælanlega frá síðasta skólaári. Færri foreldrar telja nú að börnum þeirra líði vel í frímínútum.

### 3. Aðstaða og þjónusta

Matsþættir ↑ ↓	Niðurstaða	N	Breyting	Landið	N	Mismunur
3.1. Ánægja foreldra með aðstöðu í skólanum	5,8	71	0,1	5,3	3.413	0,5*
3.2. Ánægja foreldra með tómstundþjónustu	-	-	-	-	-	-
3.3. Ánægja foreldra með máltíðir í mataráskrift	87,3%	62/71	-5,1%	76,1%	2426/3134	11,2%*
3.4. Notkun á mataráskrift	97,3%	71/73	-1,5%	92,1%	3233/3487	5,2%
3.5. Ástæður þess að nemendur nýta ekki mataráskrift	-	-	-	-	-	-

Ánægja með aðstöðu og máltíðir í mótuneyti eykst og er nokkuð yfir landsmeðaltali.

Ánægja með að leitað er eftir tillögum frá foreldrum og þær teknar til greina eykst mikið frá síðasta ári og sömuleiðis álitur fólk sig betur upplýst um stefnu skólans og námskrá.

#### 4. Foreldrasamstarf

Matsþættir ↑ ↓	Niðurstaða	N	Breyting	Landið	N	Mismunur
4.1. Frumkvæði kennara að foreldrasamstarfi	5,3	72	-0,5	4,9	3.317	0,4*
4.2. Leitað eftir tillögum frá foreldrum og ábendingar teknar til greina	73,5%	36/49	6,8%	65,9%	1667/2460	7,6%
4.3. Ánægja með síðasta foreldraviðtal	88,6%	62/70	-1,3%	92,7%	3113/3337	-4,1%
4.4. Málefni sem rædd voru í síðasta foreldraviðtali	-	72	-	-	-	-
4.5. Ánægja foreldra með heimasíðu skólans	71,6%	48/67	-7,3%	79,2%	2564/3217	-7,6%
4.6. Foreldrar upplýstir um stefnu skólans og námskrá	68,1%	49/72	6,4%	71,8%	2539/3457	-3,7%

Foreldrar barna í Egilsstaðaskóla sem svara spurningum í þessum hluta könnunarinnar verja mun minni tíma við að aðstoða við heimanám en í samanburðarhópum. Virkni foreldra í námi barnanna eykst lítillega.

Styrkleikar	Veikleikar
94% foreldra eru ánægðir með kennsluaðferðirnar sem eru notaðar í skólanum.	Tæplega 48% foreldra finnst agi í skólanum of lítill.
90% foreldra er ánægður með hvernig skólinn kemur til móts við þarfir barns þeirra.	Tæplega 17% foreldra telja að barni þeirra líði illa í frímínútum.
Ánægja foreldra með aðstöðu í skólanum eykst.	Helmingur foreldra hjálpar barni sínu við heimanám, þmt. heimalestur, daglega og 26% einu sinni til tvisvar í mánuði.

### Starfsfólk

Í Egilsstaðaskóla vinna um 100 starfsmenn, sumir í hlutastarfi en flestir í fullu starfi. Viðhorf starfsfólksins koma fram í könnun Skólapúlsins sem er lögð fyrir í mars

Starfsmannasamtöl	Stjórnendur boða starfsfólk í starfsþróunarsamtöl á vormánuðum. Starfsfólk undirbýr sig fyrir samtalið með því að fylla út eyðublað.
Skólapúlsinn	Starfsfólk svarar könnun Skólapúlsins í mars. Þar er spurt um starfið, vinnustaðinn, stjórnun og kennarar fá sérstakar spurningar varðandi kennarastarfið, starfsumhverfi og símenntun.

Könnunin skiptist í 7 hluta: Hlutum 1 – 4 svarar allt starfsfólk: Starfið, starfsfólk, vinnustaðurinn, stjórnun. Hlutum 5 – 7 svara aðeins kennarar.

## 1. Starfið

Matsþættir ↑ ↓	Niðurstaða	N	Breyting	Landið	N	Mismunur
1.1. Vinnuálag	4,9	70	-0,8	4,7	1.339	0,2
1.2. Skýrleiki hlutverks	4,3	70	0,8	4,9	1.335	-0,6*
1.3. Ágreiningur um hlutverk	5,3	70	-0,7	4,8	1.339	0,5*
1.4. Jákvæðar áskoranir í starfi	4,8	70	0,2	5,0	1.338	-0,2

Jákvæðar breytingar eru milli ára, í Egilsstaðaskóla, í öllum þáttum þessa hluta.

## 2. Starfsfólk

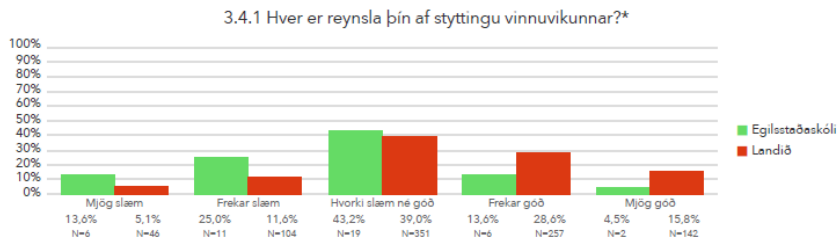
Matsþættir ↑ ↓	Niðurstaða	N	Breyting	Landið	N	Mismunur
2.1. Leikni í starfi	4,3	67	0,2	4,9	1.319	-0,6*
2.2. Skuldbinding til vinnustaðarins	4,8	67	0,6	4,9	1.320	-0,1
2.3. Skörun vinnu og einkalífs	5,0	67	-0,8	4,9	1.317	0,1
2.4. Ræktun mannaúðs	5,1	65	0,8	5,1	1.763	0,0
2.5. Starfsmannaviðtöl undanfarið ár	67,2%	41/61	12,9%	80,6%	999/1239	-13,4%*
2.6. Gagnsemi starfsmannviðtals	85,3%	29/34	6,5%	88,8%	827/931	-3,5%

Í þessum hluta svarar starfsfólk spurningum varðandi starf sitt og skuldbindingu til vinnustaðarins og eru jákvæðar breytingar í öllum þáttum.

## 3. Vinnustaðurinn

Matsþættir ↑ ↓	Niðurstaða	N	Breyting	Landið	N	Mismunur
3.1. Starfsandi	4,9	67	0,6	5,2	1.309	-0,3
3.2. Ánægja með vinnuaðstöðu	5,2	65	0,6	4,8	1.262	0,4*
3.3. Stytting vinnuviku	78,6%	44/56	-	83,8%	903/1077	-5,2%
3.4. Ánægja með styttingu vinnuviku	18,2%	8/44	-	44,3%	399/900	-26,1%*
3.5. Stuðningur frá samstarfsfólki	4,8	67	0,2	5,1	1.303	-0,3
3.6. Stuðningur við nýsköpun	5,0	67	0,2	5,1	1.300	-0,1
3.7. Mismunur	4,5	67	-0,3	4,7	1.302	-0,2
3.8. Einnelti (þú)	4,5%	3/67	-1,9%	4,2%	55/1322	0,3%
3.9. Einnelti (annar en þú)	9,1%	6/66	-6,5%	10,7%	141/1314	-1,6%
3.10. Einnelti (séð 2 eða fleiri lagða í einelti)	3,0%	2/66	-2,2%	3,2%	42/1314	-0,2%
3.11. Kynferðisleg áreitni	0%	0/67	-1,3%	0,8%	10/1327	-0,8%

Mikil breyting til batnaðar er í svörum starfsfólks varðandi vinnustaðinn. Starfsandi mælist betri en árið áður og almenn ánægja er með vinnuaðstöðu. Sá þáttur sem kemur verst út er varðandi styttingu vinnuvikunnar en ríflega þriðjungur svarenda telja reynslu sína af styttingunni mjög eða frekar slæma.



Einelti mælist minna en árið áður en þrír starfsmenn segjast hafa orðið fyrir einelti undanfarið hálf t. á. Enginn starfsmaður merkir við að hann hafi orðið fyrir kynferðislegu ofbeldi.

#### 4. Stjórnun

Matsþættir ↑ ↓	Niðurstaða	N	Breyting	Landið	N	Mismunur
4.1. Stuðningur frá næsta yfirmanni	5,4	67	0,8	5,3	1.674	0,1
4.2. Sanngjörn forysta næsta yfirmanns	5,5	67	0,4	5,3	1.671	0,2
4.3. Valdeflandi forysta næsta yfirmanns	5,0	66	0,5	5,2	1.654	-0,2
4.4. Stuðningur frá öðrum yfirmanni	4,1	66	0,1	5,0	573	-0,9*
4.5. Sanngjörn forysta annars yfirmanns	4,5	65	0,1	4,9	570	-0,4
4.6. Valdeflandi forysta annars yfirmanns	4,4	65	0,3	4,9	569	-0,5

Þeir hlutar könnunarinnar sem fjalla um stjórnun sýna allir jákvæðar breytingar frá fyrra ári og fara sumir yfir landsmeðaltal.

#### 5. Kennarar - Kennarastarfið

Matsþættir ↑ ↓	Niðurstaða	N	Breyting	Landið	N	Mismunur
5.1. Ánægja með kennarastarfið	5,2	37	1,2	5,1	1.261	0,1
5.2. Trú kennara skólans á eigin getu	4,6	37	0,4	4,9	1.257	-0,3
5.3. Upplýsingamiðlun til foreldra	-	-	-	-	-	-
5.4. Áætlaður meðaltími í heimavinnu nemenda á viku	43,2 mín	33	6,5 mín	39,5 mín	1.075	3,7 mín
5.5. Undirbúningur kennslu í skólanum	86,8%	33/38	5,4%	67,4%	875/1299	19,4%*
5.6. Öllum bekknum kennt í einu	26,5%	9/34	-9,4%	47,3%	546/1155	-20,8%*
5.7. Hópavinna í bekk	24,2%	8/33	-14,3%	34,8%	392/1125	-10,6%
5.8. Einstaklingsvinna í bekk	33,3%	12/36	-4,8%	30,8%	377/1225	2,5%
5.9. Einstaklingsmiðuð kennsla	54,1%	20/37	-2,0%	54,4%	676/1243	-0,3%
5.10. Áhersla kennara á námsmat með prófum	5,7%	2/35	5,7%	13,2%	156/1181	-7,5%
5.11. Áhersla kennara á námsmat með öðru en prófum	83,8%	31/37	-0,8%	77,0%	985/1280	6,8%

Það er mjög ánægjulegt að sjá að ánægja kennara með starfið eykst til muna frá síðasta ári en aðrir þættir 5. hluta sýna ljóslega þær breytingar sem eru að verða á starfi kennara t.d. aukin áhersla á einstaklingsvinnu í bekk og breyting á námsmati í þá veru að áhersla á próf fer síminnkandi.

## 6. Kennarar - Starfsumhverfi kennara

Matsþættir ↑ ↓	Niðurstaða	N	Breyting	Landið	N	Mismunur
6.1. Stuðningur við kennara vegna nem. með námserfiðleika	4,7	34	0,1	5,0	1.124	-0,3
6.2. Stuðningur við kennara vegna hegðunarörðugleika nem.	4,4	36	0,8	5,1	1.116	-0,7*
6.3. Faglegur stuðningur skólastjóra við kennara	4,7	36	0,4	4,9	1.239	-0,2
6.4. Samráð um kennslu	5,9	36	0,4	5,5	1.165	0,4*
6.5. Samvinna um kennslu	-	-	-	-	-	-

Þó að kennarar telji sig fá meiri stuðning vegna hegðunarörðugleika nemenda en á síðasta ári mælist þessi þáttur nokkuð lægri en í samanburðarhópum og nauðsynlegt að setja fram tillögur að úrbótum.

## 7. Kennarar - Símenntun kennara

Matsþættir ↑ ↓	Niðurstaða	N	Breyting	Landið	N	Mismunur
7.1. Fjöldi daga í símenntun undanfarið ár	41,2%	14/34	-3,8%	44,4%	523/1177	-3,2%
7.2. Símenntunarbörf kennara	6,1	37	0,1	5,4	1.182	0,7*
7.3. Símenntunarbörf kennara (annað)	-	1	-	-	-	-
7.4. Hlutfall kennara sem hefðu viljað meiri símenntun undanf. 12 mán.	65,7%	23/35	7,2%	51,3%	615/1199	14,4%*
7.6. Leiðir kennara til að auka eigin þekkingu/færni sl. 12 mán.	-	34	-	-	-	-

Kennarar hafa varið færri dögum í símenntun en í fyrra en fram kemur að 65% svarenda hefðu viljað taka meiri þátt í símenntun en þeir gerðu. Það sem kennarar telja sig helst þurfa endurmenntun í varðar nýjungar og þróun í kennslufræðum, upplýsinga- og samskiptatækni sem nýtist við kennslu. Það sem kennarar kalla þó mest eftir er fræðsla varðandi kennslu nemenda með sérþarfir eða sérstakan stuðning og varðandi hegðunar- og agamál. Einnig kalla 80% svarenda eftir fræðslu varðandi kennslu í fjölmeningarumhverfi.

Styrkleikar	Veikleikar
Starfsandi hefur batnað í skólanum.	Kennurum þykir þeir ekki fá nægan stuðning vegna hegðunarörðugleika nemenda.
Fleiri telja sig fá stuðning frá næsta yfirmanni en á síðasta skólaári.	Skýrleiki hlutverka innan vinnustaðarins eru ekki nægilega skýr.
Kennarar eru mun ánægðari með starf sitt en á síðasta skólaári.	Tæplega 40% starfsfólks metur reynslu af styttingu vinnuvikunnar mjög eða frekar slæma.



## Ýmis verkefni, þróunarstarf og skimanir

Í Egilsstaðaskóla hefur undanfarin ár verið unnið að innleiðingu leiðsagnarnáms. Haustið 2023 var ákveðið, í samráði við kennara HA, að hægja á yfirferð þar sem kennarar höfðu ekki haft tæk á að fylgja innleiðingunni eftir samkvæmt upphaflegu skipulagi. Á starfsdögum í ágúst var námskeið fyrir allt starfsfólk um hugmyndafræði Uppeldis til ábyrgðar en unnið verður að innleiðingu þeirrar agastefnu næstu ár. Megininntak stefnunnar er kenna sjálfstjórn og ýta undir hæfni til að taka ábyrgð á eigin orðum og gerðum. Í stefnunni er lögð áhersla á að allir þekki hlutverk sitt og finni að þeir séu mikilvægir.



Unnið að verkefninu „Eldur, ís og mjúkur mosi“, samstarfsverkefni 3. bekkjar og Vatnajökulsþjóðgarðs undir leiðsögn Írisar Lindar Sævarsdóttur

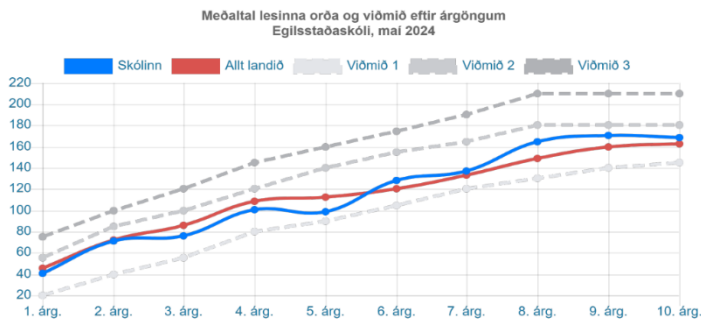


Áfram er unnið að innleiðingu rafrænna kennsluhátta og nú hafa allir nemendur frá 6. bekk eigin tæki til afnota. Í 6. og 7. bekk eru notaðar spjaldtölvur og í 8. – 10. bekk nota nemendur cromebook tölvur. Verkefnaskil eru því í mjög auknum mæli rafræn og áætlanir og verkefnalýsingar eru sett fram á Teams svæðum nemenda.

Reynt er að hafa verkefni sem fjölbreyttust og nemendum gefst kostur á að skila þeim á skapandi hátt. Nemendasýningar á verkefnum í vetur hafa sýnt hve margvíslegri nálgun er beitt í kennslu í Egilsstaðaskóla.

Lestur er kenndur á yngsta stigi með aðferðinni *Byrjendalæsi*. Meginmarkmið aðferðarinnar er að góður árangur náist í lestri sem allra fyrst á skólagöngunni. Gengið er út frá því að börn þurfi að fá lesefni sem kveiki áhuga þeirra og því er margskonar textar lagðir til grundvallar lestrarkennslunni. Í öllum árgöngum er ætlaður tími daglega fyrir yndislestur. Á hverjum vetri eru lagðar fyrir skimanir og próf sem mæla bæði lesskilning og lestrarhraða.

Skimanir / próf	Árgangar	Tímasetningar
Menntamálastofnun/lesferill	1.– 10. bekkur	september, janúar, maí
Skólaþjónustan - Logos	3.,6. og 9.bekkur	janúar / október/ september
Orðarún	3. – 10. bekkur	nóvember



Í niðurstöðum lesfimiþrófa sést að 6 af 10 árgöngum í Egilsstaðaskóla eru samhliða eða yfir landsmeðaltali í mælingu lesinna orða. Fyrsti, þriðji, fjórði og fimmti bekkur eru undir landsmeðaltali og það þarf að rýna sérstaklega enda þótt þarna sé einungis verið að mæla leshraða og taka þarf tillit til fleiri þátta.

Lesskilningur er kannaður með

könnunarprófunum Orðarún og Skólaþjónusta Múlaþings leggur Logos-skimunarpróf fyrir nemendur í þriðja bekk og eftir þörfum í 6. og 9. bekk.

Ýmiskonar þróunarstarf fer fram í skólanum og er það leitt í þróunarhópum sem funda reglulega.

Hér er stutt yfirlit yfir þá **þróunarhópa** sem hittust skólaárið 2023 – 2024 og þau verkefni sem hóparnir unnu að.

Þróunarhópur	Helstu verkefni í vetur	Næstu skref
Uppeldi til ábyrgðar	Fylgt eftir innleiðingu Uppeldis til ábyrgðar. Kynnt verkefni sem unnin eru sem hluti af innleiðingunni s.s. gerð bekkjarsáttmála, áherslu á að skilgreina hlutverk aðila o.fl.	Kynna hugmyndafræðina betur fyrir foreldrum. Gera UTÁ sýnilegra í skólastarfinu.
Leiðsagnarnám	Styður við innleiðingu leiðsagnarnáms í skólastarfinu. Rýnt í hugmyndafræði leiðsagnarnáms og leitað leiða til að virkja kennara í að nýta sér verkefni LN. Hópurinn var tengiliður skólans við HA.	Leggja áherslu á markmiðssetningu og áætlanagerð. Kynna hvernig er unnið með námsfélaga. Foreldrar virkjaðir með því að veita þeim leiðbeiningar og bjargráð.
Matshópur	Rýnir niðurstöður kannana, kynnr niðurstöður fyrir aðilum í skólasamfélaginu, gerir drög að úrbótaáætlun.	Kynna nemendum og foreldrum niðurstöður matsskýrslu. Setja upplýsingar á heimasíðu. Vinna úrbótaáætlun.
Heilsueflandi skóli	Rýnir stöðu skólans í verkefninu Heilsueflandi skóli og gerir tillögur að næstu skrefum	Meta stöðu skólans í verkefninu og ákveða hvort er ætlunin að halda þátttöku áfram. Skýra verkefni hópsins og tilgang.
Læsishópur	Rýnir læsistefnu sem er í gildi og metur þörf á endurskoðun hennar. Skoðaðar leiðir til að efla lestrarfærni. Kynnr hugmyndir og leiðir fyrir öðrum kennurum.	Hvernig má nýta niðurstöður skimana betur. Ljúka endurskoðun á læsisstefnu og kynna hana fyrir öllum kennurum
Íslenska - samfella	Skoðar og gerir áætlun um uppbyggingu íslenskunáms og samfelli milli stiga. Horft til þess hvernig færni er uppbyggð milli stiga. Skoðuð hæfniviðmið sem voru valin í skólanámskrá og íhugað hvort þarf að endurskoða.	Hópurinn kallaði eftir upplýsingum frá kennurum um hvað er kennt í hverjum árgangi. Þarf að vinna úr þeim upplýsingum og setja saman áætlun. Endurskoða hvaða hæfniviðmið eru í skólanámskrá.
Stærðfræði - samfella	Skoðar og gerir áætlun um uppbyggingu stærðfræði og samfelli milli stiga. Horft til þess hvernig færni er uppbyggð milli stiga. Rýnt í hæfniviðmið sem voru valin í skólanámskrá og íhugað hvort þarf að	Vinna áfram með það sem hópurinn fjallaði um. Það felur í sér að miðla til kennara á öllum stigum umræðunni um kennsluhætti, kennslugögn,

	endurskoða.	samfelli, matskvarða og hvernig hægt er að koma til móts við nemendur með mismunandi þarfir og getu.
Skóli fyrir alla	Skoði leiðir til að gera skólaumhverfið meira örvandi og laga það að þörfum nemenda.	Hópurinn hefur gert tillögu að því að verði sett upp skynörvunarrými og sömuleiðis útrásarherbergi. Þarf að vinna áfram. Auka fræðslu til starfsfólks og nemenda. Kanna möguleika á að fá fyrirlesara til að fjalla um efnið.
Pemaverkefni – samvinna list- og verkgrainakennara og árgangakennara.	Taka saman upplýsingar um þverfagleg verkefni sem eru unnin. Hefur frumkvæði að samvinnu við árgangateymi um slík verkefni. Sér um „dýragarðinn“.	Kynna fyrir þeim sem koma að árgöngum þar sem unnið er með þverfagleg verkefni. Tryggja að upplýsingar fari á milli árganga.

## Skólalæping

Í nóvember voru haldin skólalæping fyrir alla nemendur. Á skólalæpingi fyrir nemendur í 1. – 6. bekk fóru börn og foreldrar & forsjáraðilar um skólann í nokkurskonar ratleik. Ýmis verkefni voru á stöðvum sem var stoppað á. Inn á milli svöruðu börnin

### Skólalæpingið okkar 14. og 15. nóvember 2023

14. nóv. kl. 16:30 – 19:00

Foreldrar og nemendur 7.- 10.b

Þjóðfundur um símalausan skóla

*Skóli án síma gefur meiri gæðatíma!*

Setjum upp „Heimskaffi“ og tökum samtalið. Við teljum það vænlegra til árangurs að byggja þessa grundvallarbreytingu á samtali

- Hvað þarf að gera í skólanum svo þetta takist vel
- Hvað þarf að hafa
- Hverju þarf að breyta
- Hvað verður betra



15. nóv. kl. 17:00 – 18:30

Foreldrar og nemendur 1.- 6.b

Gerum góðan skóla betri

*Hugarflug um skólann, skóli sem hlustar*

Nemendur og foreldrar fara saman í ferðalag um skólann. Á ferðalaginu verða stoppistöðvar til að staldra við, ihuga og koma hugmyndum á framfæri sem gera góðan skóla betri

- Hvað þarf að gera
- Hvað þarf að hafa
- Hverju þarf að breyta
- Hvernig gerum við betur





spurningum um líðan og skólastarfið. Spurningarnar voru mótaðar útfrá spurningum í Skólalæpingunum m.a. um hvar og hvernig þeim þætti best að lesa, hvernig mætti minnka hávaða í kennslustofunum o.fl. Niðurstöðurnar verða nýttar til úrbótavinnu innan skólans.

Skólalæping fyrir nemendur í 7. – 10. bekk snerist um hvað þyrfti að gera í skólanum ef skólinn yrði símalaus. Þingið var sett upp eins og Heimskaffi þar sem þátttakendur ræddu kosti og galla þess að skólinn væri símalaus. Umræðurnar voru skráðar inn í Padlet og hópar gerðu grein fyrir þeim tækifærum og áskorunum sem breytingin hefði í för með sér. Hér eru sýnd dæmi um skil hópa á umræðunni.

### Umræða 1: Tækifæri.

Meiri mannleg samskipti.  
Kynnast skólafélögum betur og á annan hátt.  
Mögulega meiri útvera  
Fjölbreyttari skemmtun  
Meiri hreyfing  
Tækifæri til að minnka skjá tíma yfir daginn  
Tækifæri til að ná betri einbeitingu við verkefni dagsins vegna áreitis frá tilkynningum.

### Umræða 2 - Áskoranir

Áskorun fyrir kennara að fylgja þessu eftir  
Reglur þurfa að vera mjög skýrar  
Áskorun fyrir ritara ef öll samskipti foreldra og barna fara fram í gegnum hana  
Áskorun fyrir félagslega slök börn - þurfa að eiga í meiri samskiptum

👍 0 👎 1



Framkvæmd skólaþinganna gekk vel og ánægjulegt var að sjá góða þátttöku foreldra og forsjáraðila.

## Samstarf við aðila utan skólans

Fjölmargir aðilar styðja við starfið í Egilsstaðaskóla með einum eða öðrum hætti. Það er mikilvægt fyrir skólann að eiga gott samstarf við aðila í nærsamfélaginu með margvísleg verkefni.

Í meðfylgjandi töflu eru tilgreindir aðilar sem skólinn er í samstarfi við.

Aðilar	Tengsl	Verkefni
Félagsmiðstöðin Nýung	Starfsmenn koma í skólann og ræða við nemendur.	Ýmis fræðsla, skemmtanir, skipulag Forvarnadags að vori. Námskeið í Nýung í boði sem hluti af vali á elsta stigi.
Tónlistarskóli Fljótsdalshéraðs	Aðkoma að árhátíðum skólans og viðburðum yfir skólaárið.	Kennarar og nemendur tónlistarskólans taka þátt í árhátíðum skólans með þjálfun og undirspili. Auk þess spila nemendur við ýmis önnur tækifæri.
Félagsþjónusta Múlaþings / ALL-teymið	Reglulegir vinnu- og fundadagar í skólanum samkvæmt skipulagi.	Funda og vinna með starfsfólki og foreldrum vegna málefna einstakra nemenda
Skólaþjónusta og félagsmálasvið Múlaþings	Sálfræðingar og kennsluráðgjafi koma í skólann vegna málefna einstakra nemenda og framkvæmd skimana. Talmeinafræðingur kemur í skólann.	Kennsluráðgjafi leggur fyrir skimanir, bæði fyrir árganga og einstaka nemendur. Sálfræðingar leggja fyrir matslista og vinna að málefnum nemenda. Talmeinafræðingur frá Skólaþjónustu tekur börn í greiningu og þjálfun. Skv. samningi er fjarþjónusta frá talmeinafræðingi í Danmörku.
HSA	Skólahjúkrunarfræðingar hafa viðveru í skólanum.	Tveir skólahjúkrunarfræðingar hafa sinnt helstu verkefnum eftir því sem mögulegt hefur verið. Nemendum er vísað til þeirra í samtöl en einnig eru föst verkefni í árgöngum, s.s. fræðsla um sjálfsmynd, bólusetningar, mælingar auk þess sem hjúkrunarfræðingar sitja í Nemendaverndarráði.
Íþróttafélagið Höttur	Fylgd í íþróttahús / stuðningsfulltrúar	Höttur fór af stað með tilraunaverkefnið Allir með haustið 2022. Nemendur í 1. og 2. bekk prófuðu ýmsar íþróttgreinar. Stuðningsfulltrúar hafa fylgt nemendum /

		hópum í íþróttahúsið á ákveðnum tímum eftir þörfum.
Fyrirtæki í sveitarfélaginu	Taka nemendur í starfsnám.	Nemendur á unglíngastigi geta verið í starfsnámi að hluta.
Menningarmiðstöð Fljótsdalshéraðs	Tekið á móti nemendum vegna ákveðinna verkefna.	Nemendur sækja sýningar í MMF.
Minjasafn Austurlands	Nemendum boðið í safnið.	Safnakennsla á vegum MA.
Leikskólinn Tjarnarskógur	Unnið samkvæmt samstarfsáætlun skólanna. <a href="https://www.egilsstaðaskoli.is/static/files/hagnytt/samstarf-vid-leikskolann-2014-15.pdf">https://www.egilsstaðaskoli.is/static/files/hagnytt/samstarf-vid-leikskolann-2014-15.pdf</a>	Skólaheimsóknir 2 – 3 sinnum til að undirbúa verðandi nemendur.
Menntaskólinn á Egilsstöðum	Nemendur Egilsstaðaskóla geta tekið fyrstu áfanga í grunngreinum.	Nemendur sem eru mjög vel stödd í námi hafa getað tekið grunnáfanga í kjarnagreinum í ME í fjarnámi.
ME/VA	Kynningarheimsóknir / skilafundir	Nemendur heimsækja ME / VA til að kynna sér námsframboð og aðstöðu. Fundað er vegna nemenda í 10.bekk að vori sem hafa sótt um skólavist.
Vatnajökulsþjóðgarður	Fræðsla fyrir nemendur Samstarfsverkefni	Að vori fer 5. bekkur í heimsókn í Snæfellsstofu.  3.bekkur tók þátt í verkefninu „Eldur, ís og mjúkur mosi sem gekk út á að skapa tengingar milli barna og náttúru Vatnajökulsþjóðgarðs. Verkefni voru fjölbreytt og í þeim var túlkuð náttúra, verndargildi og saga. Afrakstur vinnunar var til sýnis í Perlunni í vor.
Austurbrú	BRAS (Menningarhátíð barna og ungmenna á Austurlandi)	Ýmsir viðburðir í boði fyrir nemendur.

Stóra upplestrarkeppnin var haldin eftir áramót og fór lokahátíð norðursvæðis Austurlands fram í mars. Nemendur úr Egilsstaðaskóla tóku þátt í lokahátíðinni að venju en unnu ekki til verðlauna að þessu sinni. Litla upplestrar var haldin í maí. Þar æfa nemendur í 4. bekk sig í margþættum upplestri, s.s. kórlestri, skiptilestri, ljóðalestri o.fl.

Skólinn sendi lið til keppni í Skólahreysti á Akureyri. Sex nemendur héldu til keppinnar og hópur stuðningsmanna fylgdi þeim norður.

## Samantekt

Skólastarf í Egilsstaðaskóla hefur tekið breytingum á undanförunum árum. Þar koma til nýjar áherslur í kennsluháttum m.a. með innleiðingu leiðsagnarnáms og aukinni einstaklingsmiðun í námi barna þar sem komið er til móts við fjölbreyttar þarfir. Nemendum hefur fjölgað nokkuð á síðustu árum og því fylgir fjölgun starfsfólks.

Þegar horft er á veikleika og styrkleika í skólastarfinu útfrá niðurstöðum kannana Skólapúlsins er hægt að benda á ýmsa þætti. Trú nemenda á eigin námsgetu eykst lítillega og sjálfsálit þeirra er yfir landsmeðaltali. Samsömun við nemendahópinn er svipuð og yfir landið. Einelti mælist minna í Egilsstaðaskóla en í samanburðarskólum.

Þátttaka foreldra í að svara Skólapúlsinum minnkar og nær ekki 70%. Foreldrar telja að börnum þeirra líði almennt vel í kennslustundum en síður í frímínútum. Ánægja með hæfilega þyngd námsefnis eykst. Ánægja með stjórnun skólans minnkar en að baki því svari standa 50 einstaklingar af þeim 77 sem svara könnuninni. Umfang eineltis minnkar að mati foreldra. Foreldrar barna í Egilsstaðaskóla verja umtalsvert minni tíma til að aðstoða börn sín við heimavinnu en foreldrar í samanburðarhópum.

Starfsandi batnar í Egilsstaðaskóla milli ára og fleira starfsfólk telur sig njóta stuðnings næsta yfirmanns. Vinnuálag virðist minna en á síðasta skólaári og kennarar eru almennt sáttir við starf sitt. Ánægja með styttingu vinnuvikunnar er tölvuvert minni en hjá samanburðarhópum.

Næstu skref í innra mati skólans er að setja saman úrbótaáætlun út frá þeim upplýsingum sem safnað hefur verið um viðhorf nemenda, starfsfólks og foreldra & forsjáraðila til skólastarfsins. Sú áætlun verður kynnt í haust.



## Fylgiskjal 1



Sjálfsmat Egilsstaðaskóla fer fram með gagnasöfnun, m.a. úr könnunum *Skólapúlsins* en auk þess eru nýttar niðurstöður annarra kannana s.s. *Íslensku æskulýðsrannsóknarinnar*. Stjórnendur og kennarar afla gagna, sem eru rýnd og nýtt til umbóta í skólastarfinu.

Skólapúlsinn - Nemendakönnun

**Pátttakendur: Nemendur**

**Hvenær er metið: 2.-5. bekkur í október. 6-10. bekkur yfir skólaárið**

**Hver metur: Vísar rannsóknir**

Niðurstöður eru kynntar á starfsmannafundur að vori.

Umbótaáætlun er kynnt á starfsmannafundi með áherslum í skólastarfi að hausti.

Samanteknar niðurstöður sendar foreldrum að hausti.

**Skólapúlsinn - Starfsmannakönnun**

**Pátttakendur: Starfsmenn**

**Hvenær er metið: Mars ár hvert**

**Hver metur: Vísar rannsóknir**

Niðurstöður eru kynntar á starfsmannafundur að vori. Umbótaáætlun er kynnt á starfsmannafundi með áherslum í skólastarfi að hausti.

**Skólapúlsinn - Foreldrakönnun**

**Pátttakendur: Foreldrar**

**Hvenær er metið: Febrúar ár hvert**

**Hver metur: Vísar rannsóknir**

Niðurstöður kynntar á starfsmannafundur að vori. Samantekt send á foreldra að vori. Umbótaáætlun kynnt á starfsmannafundi með áherslum í skólastarfi að hausti. Umbætur kynntar foreldrum á skólasetningu að hausti.

**MMS - Íslenska æskulýðsrannsóknin**

**Pátttakendur: Nemendur í 4. - 10. bekk**

**Hvenær er metið: Haust ár hvert**

**Hver metur: Háskóli Íslands fyrir MMS**

Niðurstöður kynntar þegar þær hafa borist skólanum. Kennarateymi hvers árgangs fær niðurstöðurnar til skoðunar.

**Starfsmannasamtöl**

**Pátttakendur: Starfsmenn**

**Hvenær er metið: mars – maí á hverju ári**

**Hver metur: Stjórnendur**

Efni samtalanna nýtt til umbóta.

**Sjálfsmat nemenda í aðdraganda nemendastýrðra samtala**

**Pátttakendur: Nemendur**

**Hvenær er metið: Febrúar**

**Hver metur: Nemendur í 1.-10. bekk**



Verkefni:	Markmið:	Leiðir:	Ábyrgð á framkvæmd:
<p>Ánægja barna í 2. – 5. bekk lestri er minni en í samanburðarhópum</p>	<p>Ánægja barna mælist jöfn eða meiri en í samanburðarhópum.</p> <p>Fá foreldra og forsjáraðila til aukins samstarfs til að efla lestraránægju.</p> <p>Bjóða upp á fleiri notaleg svæði til lestrar.</p> <p>Hafa bækur sýnilegar, hvetja foreldra og forsjáraðila til að sýna börnum bækur</p>	<ul style="list-style-type: none"> <li>○ Auka framboð af lestrarsvæðum í skólanum og fjölbreyttu lesefni á bókasafni.</li> <li>○ Fjölbreyttara og áhugaverðara lesefni í heimalestri.</li> <li>○ Lestur fyrir nemendur og notkun hljóðbóka til að auðvelda þeim sem eiga við lestrarerfiðleika að stríða.</li> <li>○ Reglulegur yndislestur og lestrarhópar á bókasafni.</li> <li>○ Boðið upp á upplestur bóka á bókasafninu fyrir yngsta og miðstig.</li> <li>○ Fá eldri borgara, eða aðra hópa, inn í skólann til að hlusta á nemendur og gefa endurgjöf.</li> <li>○ Hafa bækur sýnilegar og hvetja foreldra &amp; forsjáraðila til að sýna börnum bækur og lesa fyrir þau.</li> <li>○ Lesa í minni leshópum í skólanum.</li> <li>○ Velja lesefni barna með tilliti til færni þeirra.</li> <li>○ Efnt til viðburða á bókasafninu.</li> <li>○ Lestrarátök með þátttöku foreldra</li> <li>○ Nemendaráð taki að sér kynningar á fjölbreyttum bókum fyrir yngri nemendur</li> </ul>	<p>Umsjónarkona bókasafns Umsjónarkennarar Deildarstjórar stíga og stoðþjónustu Foreldrar og forsjáraðilar</p>
<p>Um helmingi foreldra, sem svara Skólapúlsinum, finnst agi í skólanum of lítill. Nemendur í 6. – 10. bekk telja vera of lítinn agi í kennslustundum.</p>	<p>Efla góðan og jákvæðan skólabrag og bekkjaranda.</p> <p>Styrkja og skýra verkferla þegar agabrot verða.</p> <p>Bæta aga hjá börnum á skólatíma og þar með líðan þeirra.</p> <p>Skapa ró og gott vinnuumhverfi í</p>	<ul style="list-style-type: none"> <li>○ Skýrar og sýnilegar reglur og áhersla á mikilvægi þess að fara eftir reglum.</li> <li>○ Skýrar afleiðingar ef nemendur víkja frá reglum.</li> <li>○ Skrá atvik í Mentor til að halda utanum mál nemenda.</li> <li>○ Nýta verkfæri <i>Uppeldis til ábyrgðar</i> til að styrkja sjálfstjórn nemenda.</li> <li>○ Hópefli; auka traust milli nemenda.</li> </ul>	<p>Stjórnendur / umsjónarkennarar / allt starfsfólk skólans</p> <p>Foreldrar &amp; forsjáraðilar</p>

	<p>skólastofum.</p> <p>Virkja foreldra til samvinnu við skólann.</p>	<ul style="list-style-type: none"> <li>○ Bjóða upp á kynjaskipta hópa (öðru hverju).</li> <li>○ Styrkja samstarf heimila og skóla.</li> <li>○ Foreldrar og forsjáraðilar séu ávallt upplýstir um hegðun barna sinna í skólanum.</li> <li>○ Fræðsla fyrir foreldra.</li> <li>○ Nýta aðferðir KVAN til að bæta bekkjaranda, samvinnu og efla jákvæða leiðtoga.</li> <li>○ Vinna eftir aðferðum leiðsagnarnáms þar sem m.a. er lögð áhersla á námsfélaga.</li> <li>○ Setja upp hegðunarver fyrir nemendur sem ekki virða umgengnisreglur í skólanum. Þar sé áhersla á hreyfingu í upphafi dags.</li> <li>○ Brjóta kennslustundir upp með leikjum og/eða útiveru.</li> </ul>	
<p>Áhugi á stærðfræði og náttúrufræði er mælanlega undir landsmeðaltali.</p>	<p>Efla náttúrufræðikennslu og þar með auka áhuga.</p> <p>Mæta áhuga nemenda og sýna þeim mismunandi leiðir og tilgang.</p> <p>Faggreinakennsla eflid á unglingastigi og á miðstigi.</p>	<ul style="list-style-type: none"> <li>○ Fleiri verklegar æfinga / tilraunir. Skipuleggja tæki og tól.</li> <li>○ Fjölbreytni í skilaleiðum og mati.</li> <li>○ Kynjaskipting öðru hverju (óöryggi í blönduðum hópi)</li> <li>○ Minnka vægi áætlana í stærðfræði; fjölbreyttari nálgun.</li> <li>○ Nýta óhefðbundnar leiðir; minnka vægi kennslubóka.</li> <li>○ Vinna með fá markmið í upphafi og bæta smám saman við.</li> <li>○ Fá utanaðkomandi aðila inn í skólann til að fræða nemendur.</li> <li>○ Aðlaga áætlanir, námsefni, styrkja undirstöðu, verkefni séu við hæfi.</li> <li>○ Aukin hóp- og paravinna og umræður um námsefnið.</li> <li>○ Nýta leiðir leiðsagnarnáms, m.a. unnið markvisst með námsfélaga. Kannanir teknar með námsfélögum. Sjálfstraust nemenda eflt með samvinnu námsfélaga.</li> <li>○ Fylgst sé með nýungum í námsefni og þau séu aðgengileg.</li> <li>○ Nám að einhverju leyti byggt á vali og áhugasviðsverkefnum.</li> </ul>	<p>Umsjónarkennarar / faggreinakennarar / sérkennarar</p>
		<ul style="list-style-type: none"> <li>○ Samræmt verklag og skýrir verkferlar innan</li> </ul>	

<p>Kennurum finnst þeir ekki fá nægan stuðning vegna hegðunarörðugleika nemenda.</p>	<p>Kennurum finnst þeir fá nægan stuðning og séu öruggir í starfi.</p> <p>Fjölga þarf aðkomu fleiri fagstétta til að styðja við kennara í erfiðum hegðunarmálum (t.d. hegðunarráðgjafa, þroskaþjálfara, iðjuþjálfara)</p>	<p>skólans til að tryggja að tekið sé á hegðunarmálum. Það sé vel kynnt fyrir nemendum og foreldrum.</p> <ul style="list-style-type: none"> <li>○ Gera þarf viðbragðsáætlun vegna alvarlegra ofbeldisbrota.</li> <li>○ Auka stuðning, sérstaklega á yngsta stigi.</li> <li>○ Skýra boðleiðir svo sé ljóst hvert á að leita eftir aðstoð.</li> <li>○ Óskað sé eftir viðveru foreldra &amp; forsjáaraðila ef hegðun barna er slæm.</li> <li>○ Fleira fagfólk og úrræði fyrir nemendur sem hafa erfiða hegðun.</li> <li>○ Meiri sérfræðiaðstoð inn í hópa til aðstoðar og virkja allt teymið (ekki bara kennara).</li> <li>○ Meiri fræðsla fyrir allt starfsfólk.</li> <li>○ Námsveri sé komið á fót þar sem er tekið á móti nemendum sem þurfa meiri einstaklingsbundna aðstoð (í anda Nurture) og aðlögun að námi.</li> <li>○ Fræðsla frá utanaðkomandi aðilum til foreldra um gildi samstarfs heimila og skóla.</li> <li>○ Stjórnendur séu sýnilegir á öllum stigum.</li> </ul>	<p>Skólabjónusta / stjórnendur / umsjónarkennarar og aðrir kennarar / almennt starfsfólk skólans Foreldrar &amp; forsjáaraðilar</p>
<p>Bæta þarf skýrleika hlutverka innan vinnustaðarins.</p>	<p>Starfsfólk fái ítarlegar upplýsingar um hlutverk sitt með starfslýsingum og skilji þannig hlutverk sitt betur.</p> <p>Að hausti sé fundað með teyminum og farið yfir hlutverk og ábyrgð aðila í teyminu.</p> <p>Bæta upplýsingaflæði innan vinnustaðarins.</p>	<ul style="list-style-type: none"> <li>○ Vantar skýrara verklag fyrir móttöku nýs starfsfólks. Eftirfylgni með nýju starfsfólki meðan það aðlagast á vinnustaðnum.</li> <li>○ Starfsmannahandbók – starfslýsingar.</li> <li>○ Starfsfólk fái upplýsingar um hvert það á að leita með fyrirspurnir og úrlausnarefni. Bæta upplýsingaflæði og tryggja að allir fái upplýsingar frá til þess bærnum aðilum.</li> <li>○ Teymi þurfa að hittast reglulega til að miðla upplýsingum og skipta með sér verkum.</li> <li>○ Skýra verkstjórnarhlutverk umsjónarkennara.</li> <li>○ Skilgreina hlutverk stuðningsfulltrúa vs sérkennara; Skrá niður verkaskiptingu.</li> <li>○ Stefnum skólans, sem unnið er eftir, séu kynntar fyrir öllu starfsfólki og þær hafðar sýnilegar.</li> </ul>	<p>Stjórnendur / umsjónarkennarar / kennarar / almennt starfsfólk</p>

Úrbótaáætlunin er unnin af öllu starfsfólki og skólaráði Egilsstaðaskóla í nóvember 2024



## Mat á aðferðum í úrbótaáætlun vegna matsskýrslu Egilsstaðaskóla fyrir skólaárið 2022 – 2023.

Verkefni	Markmið	Leiðir	Ábyrgð á framkvæmd	Mat á úrbótum
Færri nemendur í Egilsstaðaskóla (6. - 10. bekkur) lesa daglega í frítíma sínum en samanburðarhópar.	Auka ánægju barna af lestri þannig að skólinn nái landsmeðaltali hið minnsta.	Í skólanum sé til fjölbreyttur bókakostur. Bækur séu kynntar fyrir nemendum; nýjar bækur, bókaflókkar, bókaárið. Þróunarhópar um læsi og íslensku ræði á hvaða hátt er hægt að auka lestraránægju og geri tillögu að leiðum. Kynna leiðir til að þjálfa lestur og nefnuhraða fyrir foreldrum & forráðamönnum t.d. með fréttabréfum frá þróunarhópum. Vinna á fjölbreyttan og skapandi hátt með efni bóka. Horfa þess að fjölga notalegum svæðum í skólanum þar sem hægt er að lesa. Miðla fræðslu milli kennara árganga um hvað gengur vel. Ræða um markmið og leiðir í yndislestrarstundum.	Umsonðarkennarar / íslenskukennarar / bókavörður / heimili / þróunarhópar /	Yndislestur daglega í öllum árgöngum. Bókavörður tók á móti hópum á bókasafni og kynnti nýjar bækur. Unnið samkvæmt aðferðum Byrjendalæsis en þar er leitast við að kynna fjölbreytt lesefni fyrir nemendum og vinna með það á ýmsan hátt. Nemendur lesa fjölbreytta texta, skáldsögur og fornsögur og vinna m.a. skapandi verkefni í tengslum við lesturinn. Horft til þess að velja bækur í íslensku sem væru líklegar til að vekja áhuga nemenda. Ýmsar leiðir til að auka ánægju af lestri ræddar á stigsfundum.
nægja barna í 6. -10. bekk af stærðfræði er undir landsmeðaltali	Auka ánægju af stærðfræði.	Fjölbreyttar kennsluáðferðir og námsmat. Verklegr stærðfræði. Tryggja samfellu milli stiga og árganga þannig að markvisst sé byggt undir þekkingu og færni. Miðla aðferðum milli árganga og stiga.	Stærðfræðikennarar / deildarstjórar	Þróunarhópur í stærðfræði fjallaði um samfellu í námsgreinum og hvernig hægt væri að skipuleggja stíganda í námsgreinum. Ýmis gögn sem nota má í stærðfræðikennslu voru færð á starfsmannagang og þannig gerð mjög aðgengileg fyrir kennara. Stærðfræði stundum kennd utanhúss á elsta stigi. Þar var m.a. fjallað um þáttun, hlutföll, prósentur o.fl. Aðferðir leiðsagnarnáms nýttar, s.s. námsfélagar og munnleg skil á verkefnum með námsfélögum.

<p>Nokkuð stór hópur nemenda segist stundum eða aldrei halda áfram þó að efnið sé erfit.</p>	<p>Auk seiglu nemenda.</p>	<p>Hafa markmið námsins sýnileg og ræða það við nemendur. Byggja jafnt og þétt undir færni nemenda til að takast á við verkefni. Kynna fjölbreyttar leiðir í námstækni fyrir nemendum og hjálpa þeim að nýta sér þær í námi.</p>	<p>Umsjónarkennarar / náms- og starfsráðgjafi</p>	<p>Innleiðing leiðsagnarnáms stendur yfir og þar er m.a. áhersla á að hafa markmið sýnileg og hefja kennslustundir með því að ræða markmið. Í leiðsagnarnámi er áhersla á að það sé eðlilegt að gera mistök og af því sé hægt að læra. Kennarar hafa unnið með margvíslegt efni úr velferðarkennslu, sem hefur verið í skólanum undanfarin ár, þar sem áhersla er á gróskuhugarfar. Nemendum er leiðbeint með leiðir til að styrkja sig og efla m.a. í þeim tilgangi að auka seiglu þeirra og úthald. Í könnun Skólapúlsins 2023 – 2024 kemur fram örlítill bæting á þessum lið og það er sýnilegur munur á svörum stráka við þessari spurningum þannig að þeir ná nánast upp í landsmeðaltal.</p>
<p>Börnum og foreldrum finnst agi í kennslustundum /skólanum minni en svarendum í samanburðarhópum .</p>	<p>Foreldrum / forráðamönnum þyki agi í skólanum nægilega mikill (náí amk landsmeðaltali)</p>	<p>Skólareglur og viðbrögð við agabrotum þurfa að vera skýr og öllum ljós. Kennarar upplýsi foreldra ávallt um hegðun barns og ástundun þannig að foreldrar geti fylgst með framvindu og gripið inn í ef þarf. Leiðtogaráð hefur tekið til starfa og hefur það markmið að efla jákvæða leiðtoga, vinna með góð samskipti og bæta skólabrag.</p>	<p>Skólastjórnendur / Foreldrafélag / foreldrar Kennarar og aðrir starfsmenn</p>	<p>Innleiðing uppeldisstefnunnar „Uppeldi til ábyrgðar“ hófst haustið 2022. Megininntak stefnunnar er að kenna nemendum sjálfsaga og sjálfstjórn. Unnir voru bekkjarsáttmálar þar sem nemendur komu sér saman um þær reglur sem giltu í samskiptum í skólanum.  Leiðtogaráð vann verkefni með nemendum á miðstigi til að bæta samskipti þeirra á milli.</p>
<p>Meirihluta barna í 4. bekk (86%) og 5. bekk (87%) finnst stundum eða oft vera trúflandi hávaði í kennslustofunni.</p>	<p>Minna hávaði í kennslustofum.</p>	<p>Mæling á hljóðvíst fari fram. Kannað sé hvort hægt er að setja upp hljóðmælingu þannig að skýrt sé hvenær hávaði fari yfir ákveðin mörk. Námsþópum sé skipt upp þegar það er mögulegt.</p>	<p>Stjórnendur / Vinnueftirlit / kennarar</p>	<p>Reynt að bregðast við slæmri hljóðvíst með því að setja upp skilrúm í skólaflokkum. Bætt við hljóðkerfum í kennslustofum. Komið upp aðstöðu á bókasafni til að hægt væri að fara þangað með minni námshópa. Minni rými nýtt til að skipta hópum upp. Fylgst með svörum í könnun Skólapúlsins og í niðurstöðum Íslensku æskulýðsrannsóknarinnar. Mæling á hljóðvíst var framkvæmd af Vinnueftirliti vorið 2024, bæði í matsal og kennslustofum.</p>